



جمهورية العراق  
وزارة التعليم العالي والبحث العلمي  
جامعة البصرة  
كلية الإدارة والاقتصاد  
شعبة ضمان الجودة والأداء الجامعي



# انجاز خطة التحسين

## لقسم العلوم المالية والمصرفية

2023 / 2022

أ.د. عبد الحسين توفيق شبلي  
العميد

أ.د. منتظر فاضل سعد  
رئيس قسم العلوم المالية والمصرفية

## فريق العمل

لغرض إعداد تقرير عن انجاز خطة التحسين لقسم العلوم المالية والمصرفية ، ساهمت لجنة الاعتماد البرامجي في القسم بإعداد تقرير والذي يتكون من:

المنصب	اسم المسؤول	ت
رئيسا	أ.د. حسين جواد كاظم	١
عضوا	أ.م.د. محمد جاسم محمد	٢
عضوا	م. فائزة حسن مسجت	٣
عضوا	م. ميادة كاظم نتوش	٤
عضوا	م.م. اسيا علي هادي	٥
عضوا	م.م. اسراء خيري عبد	٦

المنصب	اسم المسؤول	ت
رئيسا	أ.م.د. عقيل عيد محمد عباس	١
عضوا	م. قاسم محمد دهش	٢
عضوا	م.م. احمد سامي ابراهيم	٣

## قسم العلوم المالية والمصرفية

- نبذة تاريخية

١- تأسس قسم العلوم المالية والمصرفية العام الدراسي ٢٠٠٢/٢٠٠٣ حيث تخرجت (١٧) دفعة من حملة شهادة البكالوريوس بالعلوم المالية والمصرفية.  
فتحت الدراسات العليا العام الدراسي ٢٠١٢ / ٢٠١٣ لدراسة الماجستير اما دراسة الدكتوراه العام الدراسي ٢٠١٦ / ٢٠١٧.

المحور الأول- مقاييس رؤية ورسالة وأهداف القسم وخطته:

- الرؤية: أن يكون قسم العلوم المالية والمصرفية في طليعة أقسام العلوم المالية والمصرفية في العراق، مع الالتزام بالتميز في الأركان الثلاثة الرئيسة للتعليم الجامعي: التدريس والبحث العلمي وخدمة المجتمع، إذ يسعى قسم العلوم المالية والمصرفية الى الارتقاء بالمستوى العملي والأكاديمي للطلبة والكادر التدريسي ومواكبة التطورات العملية في الأقسام العلمية المناظرة في الجامعات العالمية .

الرسالة: لتحقيق هذه الرؤية، فإن القسم يوجه أنشطته لتحقيق الرسائل التالية: -

- تقديم نوعية متميزة ذات جودة عالية في تعليم الطلبة تتلاءم وحاجة سوق العمل.

- تطوير وتنمية قدرات أعضاء الهيئة التدريسية في المجال التدريسي والبحثي.

- تقديم خدمات استشارية وتدريبية من خلال علاقة وثيقة مع المجتمع.

- توفير بيئة أكاديمية محفزة للتميز في التعليم والتعلم والبحث العلمي.

- قيم القسم:

١- الالتزام بالأمانة العلمية و الابتكار والتحسين المستمر.

٢- زرع الحس الوطني ليكونوا مواطنين فاعلين ومساهمين في تطوير المجتمع.

٣- الالتزام بروح الفريق الواحد والابداع والسعي المستمر الى تطبيق المعايير المستهدفة.

٤- تشجيع الممارسات والسلوكيات النزيهة .

٥- التأكيد على ان تكون طرق واساليب واجراءات التقييم عادلة.

٦- الشمول والتمكين يستطيع الجميع التعبير عن اهتماماتهم ووجهات نظرهم بالحدود المناسبة

٧- التمتع بالاستقلالية التامة كمؤسسة تعليمية هدفها الاساس خدمة المجتمع.

- الاهداف العامة للقسم:

١. توفير بيئة تعليمية متطورة في المناهج والوسائل التعليمية المستندة على تكنولوجيا المعلومات والطرق التي تلبى حاجة سوق العمل.

٢. إعداد خريجين ذوي كفاءة عالية قادرين على المنافسة في دخول سوق العمل بسهولة، وقادرين على مواصلة الدراسات العليا، وبما يواكب التطور العلمي في مجال العلوم المالية والمصرفية ورفد المؤسسات المصرفية والمالية في العراق بالخريجين المؤهلين لإدارتها وتطويره.

٣. مواكبة التطورات العالمية والمحلية في مجال العلوم المالية والمصرفية.

٤. تحفيز وزيادة قدرة الطلبة على التفكير والتحليل والإبداع وتشجيعهم للانغماس في الأنشطة والممارسات العلمية بروح الفريق الواحد.

٥. تنمية مهارات الطالب التكنولوجية المرتبطة بالاستثمار والأسواق المالية.

٦. تحفيز البحث العلمي ودعم الدراسات العلمية والتطبيقية المتخصصة التي تؤثر ايجابيا في المجتمع.

٧. زيادة الترابط واستمراريته بين القسم والخريجين لغرض تطوير وتأمين مستقبلهم المهني.

الاهداف العلمية للقسم:

١. تطوير الكادر التدريسي لضمان التميز في الأداء و تلبية احتياجات المجتمع ومتطلبات سوق العمل.

٢. الاهتمام بالبحث العلمي وخلق بيئة داعمة لأبحاث تطبيقية عالية الجودة على المستويات المحلية والإقليمية والدولية تسهم في معالجة المشكلات التي تواجهها سوق العمل .

٣. تطوير المناهج الدراسية وخطط الدراسة لمواكبة التطورات السريعة في مجالات التكنولوجيا والعلوم لتلبية متطلبات سوق العمل الحالية والمستقبلية.

٤. ترسيخ ثقافة التعليم المستمر لمختلف قطاعات المجتمع لتلبية متطلباته، وكذلك تقديم الخدمات والاستشارات الفنية لحل مشكلاته وتطوير برامج.

٥. التواصل مع المؤسسات العلمية داخل وخارج العراق وتبادل الخبرات والمعلومات وفق الأهداف المشتركة.

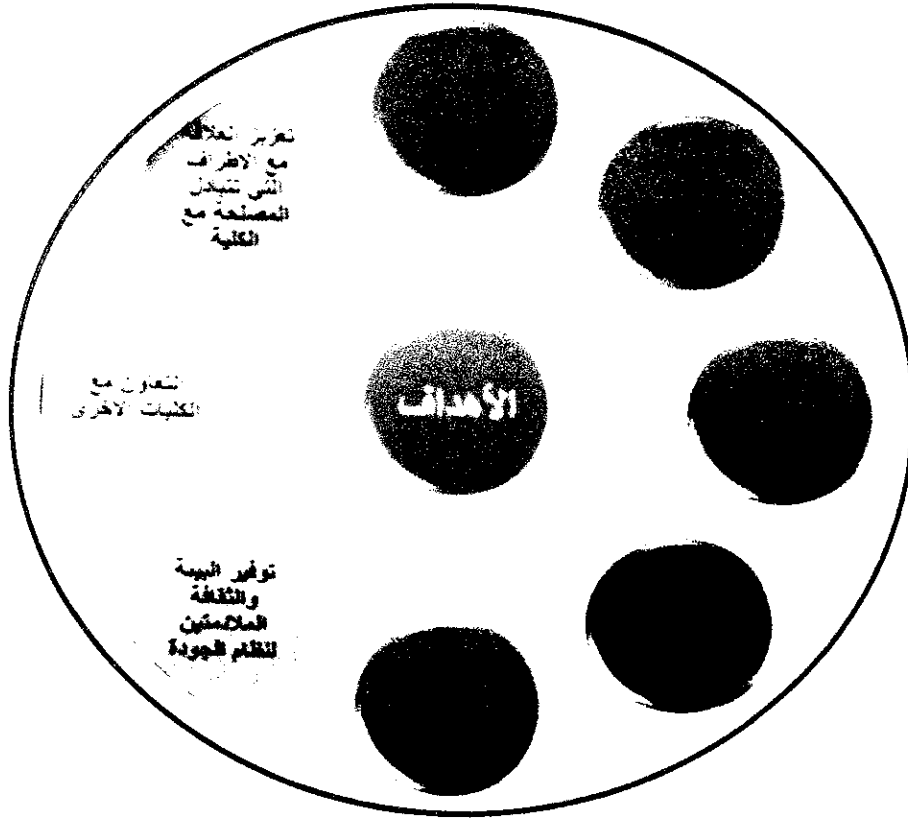
• حيث نشرت عن طريق الجداريات - دليل استقبال الطلبة - الكراس التعريفي للكلية وأخيرا على الموقع الالكتروني الخاص بالكلية.  
• التعليمات والقوانين : الالتزام بالقوانين والتعليمات المبلغة من وزارة التعليم العالي والبحث العلمي والمبلغة من قبل رئاسة جامعة البصرة:

١- قانون الخدمة المدنية (التدريسيين + الموظفين) ٢٠٠٨ المعدل

٢- قانون انضباط موظفي الدولة

٣- قانون انضباط الطلبة

## مخطط الأهداف الإستراتيجية



### المحور الثاني- مقاييس القيادة والتنظيم الإداري • البنى التحتية للقسم :

العدد	الأبنية	ت
٢	عدد أبنية الكلية	١
١٢	عدد مكاتب التدريسيين	٢
٣	عدد المكاتب الإدارية	٣
١	عدد قاعات الاجتماعات	٤
١٤	عدد القاعات الدراسية	٥
	عدد المقاعد الدراسية	٦
٤	عدد المدرجات الدراسية	٧
١	عدد المختبرات	٨
-	عدد قاعات المطالعة	٩

- المحور الثالث- مقاييس الموارد المادية والمالية والتقنية والمعلوماتية والبشرية
- صيانة التبريد والإضاءة - في القاعات الدراسية كافة ولجميع الأقسام العلمية مع تبديل وصيانة أبواب ومقاعد القاعات الدراسية
  - صيانة التبريد والإضاءة وتبديل الأثاث لجميع المكاتب الإدارية ومكاتب أعضاء الهيئة التدريسية
  - صيانة الحمامات
  - صيانة مختبرات الحاسبات الإلكترونية وتجهيزها بما تحتاج من أثاث وأجهزة الحاسوب
  - تغليف مكاتب أعضاء الهيئة التدريسية ومكاتب الموظفين

### المحور الرابع- أعضاء هيئة التدريس

- قامت شعبة ضمان الجودة والأداء الجامعي بإجراء تقييم جودة أداء أعضاء الهيئة التدريسية وكالاتي :

- ١- حسب استمارات التقييم الخاصة بكليتنا للعام الدراسي (٢٠٢٢-٢٠٢٣) وحفظها إلكترونياً.
- ٢- تقييم القيادات الإدارية (أعضاء الهيئة التدريسية) حسب استمارات التقييم الخاصة بكليتنا للعام الدراسي (٢٠٢٢-٢٠٢٣) وحفظها إلكترونياً.

## • الأنشطة الإنسانية والثقافية

### الأنشطة الإنسانية

#### قسم العلوم المالية والمصرفية

- زيارة دار الأيتام
- زيارة دار المسنين
- زيارة مستشفى الطفل للأمراض السرطانية
- المساهمة في تشجير محافظة البصرة

### الأنشطة الثقافية

#### قسم العلوم المالية والمصرفية

- ١- التعاون مع منظمة الأمم المتحدة للتنمية الصناعية / اليونيدو
- وحدة الإرشاد التربوي
- ٢- توزيع الشهادات التقديرية للطلبة المشاركين في منصة الإرشاد التربوي والتوجيه النفسي من خلال التعليقات الإيجابية ومشاركة مواهبهم ودعمهم
- ٣- إقامة مسابقة علمية وثقافية للطلبة
- ٤- نشر كافة الإرشادات والتوصيات النفسية والصحية من خلال منصة الإرشاد التربوي لزيادة الوعي الصحي والنفسي لدى الطلبة وكذلك طرح مشاكلهم من خلال الاستماع لهم وإيجاد الحلول المناسبة لها والتي تتم بسرية تامة
- ٥- إقامة ندوة توعوية بمناسبة اليوم العالمي للمرأة بعنوان العنف الأسري والعنف ضد المرأة والتي ألقاها الدكتورة وفاء علي سلطان
- ٦- إقامة ندوة توعوية بمناسبة اليوم العالمي لمكافحة الفساد بعنوان الفساد الإداري والمالي والاقتصاد والاخلاقي وسبل مكافحتها والتي ألقاها الدكتور احمد صدام
- ٧- الاحتفال باليوم العالمي للغة العربية وذلك من خلال إقامة ندوة
- ٨- إقامة ندوة توعوية بعنوان الابتزاز الإلكتروني وسبله واسبابه بالإضافة الى جوانبه النفسية
- ٩- استقبال طلبة المرحلة الأولى والترحيب بهم في بداية العام الدراسي الجديد وذلك من خلال لقاء محاضرة توعوية وإرشادية اليهم ألقاها كل من مسؤول وحدة الإرشاد التربوي والتوجيه النفسي
- ١٠- نشر بوسترات ولوحات إرشادية في أرجاء الكلية لزيادة الوعي لدى الطلبة بخصوص وباء كورونا والقضاء على ظاهرة التدخين وكذلك الإشارة الى ظاهرة الالتزام بالزي الموحد
- ١١- نشر الإرشادات والتوجيهات النفسية لدى الطلبة وتحفيزهم إضافة الى نشر مواهبهم ودعمها الفنية ، والشعرية والأدبية وصقلها من خلال منصة الإرشاد التربوي
- ١٢- تكريم مجموعة من التدريسيات والموظفات من خلال إقامة حفل تكريمي لهن وذلك تضامناً مع اليوم العالمي للمرأة
- ١٣- نشر الخطوات اللازمة لطلبة المرحلة الرابعة لإنشاء بحوث التخرج بشكل مفصل وذلك في منصة شعبة الإرشاد التربوي والتوجيه النفسي لمساعدتهم في تقديم بحوث علمية جيدة
- ١٤- إقامة دورة لطلبة المرحلة الرابعة والخريجين بعنوان (التخطيط الوظيفي لمشروع مابعد التخرج)
- ١٥- إقامة ورشة توعوية تناولت محورين الأول(التلوث البيئي والطاقة المتجددة)والثاني (دور الطالب في كلية الإدارة والاقتصاد في فرز النفايات)
- ١٦- قامت شعبة الإرشاد التربوي والتوجيه النفسي بالتعاون مع طلبة الكلية بحملة تبرع للايتام
- ١٧- قامت شعبة الإرشاد التربوي والتوجيه النفسي بنشر الإرشادات النفسية للتهيئة للامتحانات وذلك من خلال نشر المعلومات الصحية المتبعة في النظام الغذائي وترتيب الوقت والابتعاد عن الضغوطات النفسية
- ١٨- القيام بنشر الاختبارات السريعة لدى الطلبة والمنظمة المصطلحات الاقتصادية بشكل يومي لغرض تحفيزهم وتشجيعهم
- ١٩- إقامة ندوة توعوية بعنوان المخدرات وأثارها السلبية من النواحي الصحية والقانونية ألقاها كل من الدكتور منذر عبد العباس جليل إحصائي الأمراض الباطنية والتنفسية من مستشفى البصرة العام والدكتورة زينب ياسين خضر اختصاص قاتون

## • السفرات العلمية

### قسم العلوم المالية والمصرفية

- ١- زيارة البنك المركزي

## المحور الخامس- الخدمات الطلابية

- متابعة مخرجات القسم (متابعة الخريجين) : دأبت كلية الإدارة والاقتصاد وخلال ست سنوات مضت بمتابعة خريجها من خلال عقد اتفاقيات مع الجهات الحكومية وغير الحكومية لتوفير فرص عمل مناسبة لهم، وقد تم :
  - ١- الاتفاق مع الشركات النفطية الأجنبية وبخاصة شركة BP حول تعيين خريجي كليتنا.
  - ٢- الاتفاق مع شركة مايكروسوفت لتدريب الطلاب ومنحهم شهادة معتمدة لتأهيلهم للتعيين في الدوائر الحكومية وغير الحكومية وإعطائهم شهادة دولية في هذا المجال .
  - ٣- الاتفاق مع المصارف الأهلية باعتماد خريجي كليتنا وخاصة خريجي قسم العلوم المالية والمصرفية، لغرض استقطاب الطلاب وتدريبهم للحصول على عمل في المصارف الأهلية العاملة في البصرة .

## المحور السادس- البرامج الأكاديمية وطرائق التدريس

- الحصول على الاعتماد الأكاديمي : يسعى قسم العلوم المالية والمصرفية للحصول على الاعتماد الأكاديمي
- المحور السابع- البحث العلمي
- البحوث العلمية المنشورة :

- قسم العلوم المالية والمصرفية = ١٠
- عدد الكتب المؤلفة
- قسم العلوم المالية والمصرفية = ٣
- المؤتمرات المشارك بها
- قسم العلوم المالية والمصرفية = ٢
- الندوات العلمية المنجزة والمشارك فيها
- قسم العلوم المالية والمصرفية = ٣
- الحلقات النقاشية المنجزة = ٤٤
- قسم العلوم المالية والمصرفية = ٣
- المحور الثامن- خدمة المجتمع
- الندوات المنجزة والتي تساهم في خدمة المجتمع = ٣ ندوات
- السفرات العلمية = ٢
- زيارة الايتام ودار المسنين واخرى = ٣
- انشطة ثقافية من قبل وحدة الارشاد التربوي = ١٠

#### المحور التاسع - التقويم

##### إجراء تقويم جودة الأداء

- ١- إجراء تقويم جودة أداء أعضاء الهيئة التدريسية من قبل طلبة الكلية للعام الدراسي (٢٠٢٢-٢٠٢٣). (استمارة الوزارة)
- ٢- إجراء تقويم جودة أداء الخريجين من قبل أرباب العمل والتي شملت عينة من دوائر الدولة.
- ٣- إجراء تقويم جودة أداء الخريجين من قبل المستفيدين والتي شملت عينة من الدوائر الأهلية والحكومية.
- ٤- إجراء تقويم جودة أداء الامتحانات النهائية (الالكترونية) للعام الدراسي (٢٠٢٢-٢٠٢٣) من قبل الطلبة.
- ٥- إجراء تقويم جودة أداء الكلية وأقسامها العلمية من قبل رضا التدريسيين العام الدراسي (٢٠٢٢-٢٠٢٣)
- ٦- إجراء تقويم جودة أداء الكلية من قبل الخريجين لسنوات مختلفة
- ٧- إجراء تقويم جودة أداء الكلية وأقسامها العلمية من قبل طلاب المرحلة الرابعة العام الدراسي (٢٠٢٢-٢٠٢٣)
- ٨- إجراء تقويم جودة أداء أعضاء الهيئة التدريسية من قبل رؤساء الأقسام العلمية للعام الدراسي (٢٠٢٢-٢٠٢٣)
- ٩- إجراء تقويم جودة أداء موظفي الكلية من قبل المسؤولين المباشرين للعام الدراسي (٢٠٢٢-٢٠٢٣)
- ١٠- إجراء تقويم جودة أداء القيادات الإدارية من قبل القيادات الإدارية العليا في الكلية للعام الدراسي (٢٠٢٢-٢٠٢٣)

#### إجراء تقويم جودة الأداء للعام الدراسي ٢٠٢٢ / ٢٠٢٣

أولا - إجراء تقويم جودة أداء أعضاء الهيئة التدريسية من قبل الطالب استمارة الوزارة ٢٠٢٣/٢٠٢٢

الدرجة النهائية	الاتجاهات والاعادات الحميدة لدى الطلبة	يناقش اجابات الطلبة ويرد على استفساراتهم بمرونة لخلق بيئة تعليمية امنة	بتابع مستوى الطلبة بصورة مستمرة لغرض تعزيز القوه ومعالجة مواطن الضعف لديهم	يوفر أنشطة تعاونية او تنافسية متنوعة لاثارة دافعية الطلبة والتقييم	يستخدم وسائل تقليدية والكثرونية متنوعة في الاختبارات والتقييم	يستثمر الوقت داخل المحاضرة في اثراء المادة العلمية	يشجع التعلم الذاتي عند الطلبة	يحسن اساليب التعامل مع الطلبة ويراعي الفروق الفردية	ينوع اساليب وطرائق التدريس المختلفة داخل المحاضرة	يمهد للدرس ويراعي التسلسل في عرض المادة بطريقة منطقية ومشوقة	التدريسي	ت
											قسم العلوم المالية والمصرفية	
53.8	55	55.5	53.3	51.7	51.7	58.5	53.3	53.3	52.5	53.3	م. خديجة كاظم	١
82.8	84.5	84.5	84.0	81.1	79.7	82.1	84.0	82.6	82.6	82.6	م.م. ساره عباس	٢
81.6	82.5	84.3	82.5	80	77.5	81.8	81.8	82.5	80.6	82.5	م.د. راضي عبيد نعيمش	٣
79.7	82.5	81.2	76.2	75	77.5	81.2	78.7	81.2	81.2	82.5	م. فائزة حسن مسجت	٤
82.5	84	84	81	81	78	83	84	84	82	84	م.م. حسن حيدر عبد الكريم	٥
79.5	81.7	81.9	79.1	76.9	75.8	79.7	79.7	80.4	79.5	80.6	م.د. احمد رسن	٦
77.6	80.8	79.1	75	74.1	74.1	80	77.5	78.3	78.3	79.1	م.د. طالب حسن	٧
61.0	62.0	62.6	59.7	60.2	58.5	62.0	61.4	60.8	61.4	61.4	م.م. احمد عبد الكريم	٨

80.8	81.8	82.8	78.1	78.1	77.7	83.3	81.9	80.7	80.8	83.3	أ.د. منتظر فاضل	٩
71.1	70.5	72.0	70.5	69.4	69.4	76.8	70.9	68.7	70.9	72.4	م.م. احمد سامي	١٠
73.5	78.3	78.3	70	68.3	68.3	78.3	70	73.3	73.3	76.6	م.د. احمد جبر	١١
82.4	84.6	84	81.3	80.3	78.3	82.6	83.3	83.6	82	83.6	أ.م.د. مهدي صالح	١٢
70.1	72.5	71.6	69.5	67.0	67.0	72.9	70.4	68.3	70.8	71.25	م.د. هادي عبد الواحد	١٣
81.2	81	83	81	79	79	83	83	79	83	81	أ.م.د. عقيل عبد محمد	١٤
78	78.7	81.2	76.2	78.1	76.2	77.5	78.7	77.5	77.5	78.12	م. بان ياسين	١٥
80.8	80.8	80.8	80.8	77.9	78.7	82.0	80.8	82.5	81.6	82.0	أ.د. اخلاص باقر	١٦
80.6	81.2	81.2	80	79.3	78.7	81.8	79.3	80	81.8	82.5	م. حيدر صلاح	١٧
75.7	77	77	75	75	73	76	76	76	76	76	م.م. شروق خلف	١٨
77.6	80.8	79.1	75	74.1	74.1	80	77.5	78.3	78.3	79.1	م.د. طالب هاشم	١٩
68.6	71.6	71.6	68.3	68.3	65	68.3	68.3	68.3	68.3	68.3	م. بان توفيق	٢٠
81.9	85	83.4	80.3	81.9	78.8	82.6	81.9	81.9	81.9	81.1	أ.م.د. نعيم صباح	٢١
82.2	83	83	81	79	81	83	83	83	83	83	م.د. سهام غالي	٢٢
82.8	80	85	83.7	81.2	81.2	83.75	82.5	83.7	83.7	83.75	أ.د. حسين جواد	٢٣
80.8	81.8	82.8	78.1	78.1	77.7	83.3	81.9	80.7	80.8	83.3	أ.م.د. محمد جاسم محمد	٢٤
82.2	83	83	81	79	81	83	83	83	83	83	م. ميادة كاظم	٢٥
81.6	81.9	81.1	79.6	78.8	81.1	81.9	82.6	82.6	82.6	83.4	م. حسام احمد	٢٦
67.3	73.1	68.6	64.0	62.2	65.9	68.6	69.5	66.8	66.8	67.7	أ.م.د. علي قاسم خفيف	٢٧
77.7	80.7	77.8	73.5	72.1	72.1	83.5	76.4	77.8	82.1	80.7	م.م. قاسم محمد دهن	٢٨
82	85	82.5	80	80	80	82.5	82.5	82.5	82.5	82.5	م.م. زينب عبد العزيز	٢٩
78	78.7	81.2	76.2	78.1	76.2	77.5	78.7	77.5	77.5	78.12	م.م. سلام صدام	٣٠
81.6	83.7	83.7	81.2	80	78.7	82.5	81.2	82.5	82.5	80	م.م. عبد الله محمد	٣١
71.1	70.5	72.0	70.5	69.4	69.4	76.8	70.9	68.7	70.9	72.4	م.د. ازهار عبد اللطيف	٣٢

ثانيا - إجراء تقويم جودة أداء الكلية وأقسامها العلمية من قبل طلاب المرحلة الرابعة للعام الدراسي ٢٠٢١ / ٢٠٢٢ مقياس تقويم طلاب المرحلة الرابعة لجودة القسم العلمي

ت	فقرات تقويم الطالب	العلوم المالية والمصرفية
١	مدى اتسام أهداف الكلية بالواقعية والطموح للطلاب الذي سينتج منها.	٢,٣
٢	مستوى تركيز الدراسة على إتاحة الفرص والتخصص والتعمق في ميدان المعرفة.	٢,٣
٣	مستوى التركيز على تشجيع البحث العلمي والاستقلال الفكري .	٢,٨
٤	مستوى تركيز الدراسة على إدخال طرق حديثة في نظام التعلم التي تزيد من قدرة الطالب على الإبداع والابتكار.	٢,٢
٥	مدى الربط بين التعليم الأكاديمي وقطاعات الإنتاج المختلفة.	٢
٦	تهتم عمادة الكلية بأراء ممثلي الطلبة في المجالس المتخصصة.	٢
٧	ملانمة البرامج لاحتياجات المجتمع، وسوق العمل ، ومتطلبات التنمية المعرفية.	٢,٤
٨	التزام الكلية بالمصداقية والنزاهة في جميع سياساتها وقراراتها ومعاملاتها مع الطالب.	٣
٩	التزام القسم العلمي بالمصداقية والنزاهة في جميع سياساته وقراراته ومعاملاته مع الطالب .	٣,٢
١٠	التزام التدريسي بالمصداقية والنزاهة في سياساته وقراراته ومعاملاته مع جميع الطلبة بتساوي .	٣,٢
١١	امتلاك الكلية التعليمات الواضحة للطلبة لحثهم على الالتزام بالنزاهة الأكاديمية والأمانة في السلوك والتصرف الجامعي	٣,٥
١٢	امتلاك القسم التعليمات الواضحة للطلبة لحثهم على الالتزام بالنزاهة الأكاديمية والأمانة في السلوك والتصرف الجامعي	٣,٦
١٣	حث التدريسي للطلبة على الالتزام بالنزاهة الأكاديمية والأمانة في السلوك والتصرف الجامعي أثناء المقررات الدراسية.	٣,٣
١٤	يوكد التدريسي على الإبعاد الأخلاقية في المقررات الدراسية	٣,٤

١٥	يقوم القسم العلمي بنشر المعلومات الصحيحة والموثوقة بشأن أهداف القسم العلمي ورسائله والبرامج والمقررات والدرجات الأكاديمية والرسوم الدراسية والوضع المالي ومتطلبات القبول وغيرها .	٣
١٦	يوفر القسم العلمي قواعد تكفل لكل طالب حق التظلم .	٣
١٧	يسعى القسم العلمي لضمان العدالة وعدم التمييز بين الطلبة من حيث فرص التعليم والتكوين .	٣,٥
١٨	يستخدم القسم العلمي الأسلوب العلمي الأخلاقي في تقويم الطلبة من قبل أعضاء هيئة التدريس .	٢,٩
١٩	توفر الكلية الضمانات والكفالات القانونية لحفظ حقوق الطلبة .	٣
٢٠	تهتم الكلية بأمن وسلامة الطلبة .	٣,٩
٢١	تجري الأقسام العلمية تقويماً لأسباب رسوب الطلبة ومناقشتها مع الطلاب.	٢,٣
٢٢	تجري الأقسام العلمية تقويماً لأسباب تسرب الطلبة ومناقشتها مع الطلاب	٢,٦
٢٣	تقارن الأقسام العلمية مستوى طلبتها مع إقرانهم في جامعات أخرى.	٢,٥
٢٤	يعطي التدريسي مقدمة عن المنهاج المقرر - كفكرة موجزة عن محتوياته.	٢,٦
٢٥	تغطي موضوعات الكتاب الجامعي مفردات المنهاج المقرر .	٢,٨
نتيجة الوسط الحسابي		٢,٨
الدرجة النهائية		%٧١

ثالثاً - إجراء تقويم جودة أداء الكلية وأقسامها العلمية من قبل الطلبة الخريجين لقسم المالية للعام الدراسي ٢٠٢٢ / ٢٠٢٣

ت	فقرات تقويم الطالب	التقدير				
		(١) مقبول	(٢) متوسط	(٣) جيد	(٤) جيد جداً	(٥) ممتاز
١	مدى اتسام أهداف الكلية بالواقعية والطموح الخريجين.	١٤	١٥	٢٥	٣٧	٩
٢	مستوى تركيز الدراسة على إتاحة الفرص والتخصص والتعمق في ميدان المعرفة.	٧	٨	٢٥	٣١	٢٩
٣	مستوى التركيز على تشجيع البحث العلمي والاستقلال الفكري .	١٧	٢٠	٢٨	١٩	١٦
٤	مستوى تركيز الدراسة على إدخال طرق حديثة في نظام التعلم التي تزيد من قدرة المتخرج على الإبداع في العمل.	٢٢	١٥	٣٣	١٨	١٢
٥	مدى الربط بين التعليم الأكاديمي وقطاعات الإنتاج المختلفة.	٢	٧	٣٠	٢٧	٣٤
٦	ملانمة البرامج لاحتياجات المجتمع، وسوق العمل ، ومتطلبات التنمية المعرفية.	٥	١٣	٣٤	٣٠	١٨
٧	التزام الكلية بالمصادقية والنزاهة في جميع سياساتها وقراراتها.	٧	٨	٢٥	٣١	٢٩
٨	التزام القسم العلمي بالمصادقية والنزاهة في جميع سياساته وقراراته.	٤	٩	٣٧	٢٩	٢١
٩	التزام التدريسي بالمصادقية والنزاهة في سياساته وقراراته ومعاملاته مع جميع الطلبة بتساوي .	٣	١٢	٢٨	٣٥	٢٢
١٠	حث الكلية والقسم العلمي والتدريسي الطالب قبل التخرج الالتزام بالنزاهة والأمانة في السلوك والتصرف عند ممارسة العمل بعد التخرج.	٣	١٣	٣١	٣٤	١٩
١١	هل يؤكد التدريسي على الإبعاد الأخلاقية عند ممارسة العمل بعد التخرج؟	٢	٢٠	٣٢	٢٢	٢٤
١٢	هل كان القسم العلمي يوفر قواعد تكفل لكل طالب حق التظلم ؟	١١	١٧	٢٧	٢٤	٢١
١٣	هل كان القسم العلمي يسعى لضمان العدالة وعدم التمييز بين الطلبة من حيث فرص التعليم والتعلم ؟	٧	٢١	٢٤	٣٣	١٥
١٤	هل استخدم القسم العلمي الأسلوب العلمي الأخلاقي في تقويم الطلبة من قبل أعضاء هيئة التدريس ؟	١٤	١٥	٢٥	٣٧	٩
١٥	هل كانت الكلية توفر الضمانات والكفالات القانونية لحفظ حقوق الطلبة؟	٧	٨	٢٥	٣١	٢٩
١٦	هل كانت الكلية تهتم بأمن وسلامة طلبتها؟	٢٢	١٥	٣٣	١٨	١٢
١٧	هل كانت الأقسام العلمية تجري تقويماً لأسباب التسرب ورسوب	٢	٧	٣٠	٢٧	٣٤



١٨	هل تقارن الأقسام العلمية مستوى طلبتها مع إقرانهم في جامعات أخرى؟	١٨	٣٠	٣٤	١٣	٥	٣.٤٣
نتيجة الوسط الحسابي							
الدرجة النهائية من ١٠٠ درجة							
٣,٥٣							
٧٠,٦٣							

رابعا - إجراء تقييم جودة أداء الامتحانات النهائية من قبل الطالب العام الدراسي ٢٠٢٢ / ٢٠٢٣ مقياس تقييم الطالب لجودة أداء القسم العلمي للامتحانات النهائية

ت	فقرات تقييم الطالب	العلوم المالية والمصرفية	الدرجة النهائية للكلية	
اولا - مستوى اهتمام الكلية بتوفير البيئة المشجعة لأداء الامتحانات من حيث :				
١	توفر التيار الكهربائي المستمر	٧٦	٧٩	
٢	الإضاءة الجيدة في القاعات الامتحانية	٨٥	٨٠	
٣	توفير التبريد والمراوح في القاعات الامتحانية	٧٥	٧٢	
٤	وجود السنانر والشبابيك المحكمة	٦٩	٧٤	
٥	نظافة القاعات الامتحانية	٨٣	٧٤	
٦	توفر خدمة الماء البارد	٩٥	٧٤	
٧	المقاعد الدراسية ملائمة لأداء الامتحان	٨٤	٧٦	
مستوى اهتمام الكلية بتوفير البيئة المشجعة لأداء الامتحانات				
ثانيا- جودة أداء اللجان الامتحانية في الأقسام العلمية				
١	إعلان درجات السعي لجميع المواد الدراسية قبل بدء الامتحانات النهائية	٧٥	٧٣	
٢	مراعاة القسم العلمي الجدولة الزمنية لجدول الامتحانات وفقا لاحتياجات ورغبات الطلبة	٧٢	٦٨	
٣	التزام الأقسام العلمية بإعلان جداول الامتحانات النهائية في الموعد المناسب	٩١	٧٨	
٤	مستوى طباعة الأسئلة الامتحانية	٩١	٨٠	
جودة أداء اللجان الامتحانية في الأقسام العلمية				
ثالثا - جودة أداء أعضاء الهيئة التدريسية في توفير الأجواء الامتحانية داخل القاعات الامتحانية من حيث :				
١	سرعة توزيع الأسئلة والدفاتر الامتحانية	٨٩	٨٢	
٢	الالتزام بوقت الامتحان دون إرباك الطالب بانتهاء وقت الامتحان	٩٠	٨٠	
٣	توفر الهدوء النفسي والابتعاد عن التوتر العصبي	٨٦	٧١	
جودة أداء أعضاء الهيئة التدريسية في توفير الأجواء الامتحانية داخل القاعات الامتحانية				
رابعا - رأيك بلباس الزي الموحد أن يكون :				
	القميص	البنطلون / التنورة	الجاكيت	الجلاب
١	الأبيض	الرصاصي	النيلي	الرصاصي / النيلي
٢	الأبيض	الرصاصي / الأسود / النيلي / القهواني		
%٧٩				
%٧٦		%٨٣		الدرجة النهائية %

خامسا - إجراء تقييم جودة أداء الكلية وأقسامها العلمية من قبل رضا التدريسيين العام الدراسي ٢٠٢٢ / ٢٠٢٣ مقياس تقييم رضا التدريسيين لجودة أداء الكلية والأقسام العلمية

ت	فقرات التقييم	العلوم المالية والمصرفية
١	حرصك على تقديم الأفضل لتطور ونجاح الكلية والقسم العلمي	٤,٥٥

٣,٩٥	٢	اهتمامك بالبحث العلمي من أجل الترقية العلمية
٣,٩٥	٣	مدى تناسب مؤهلك العلمي مع عمالك في القسم
٤	٤	الشعور بالرضا للعمل في قسمك العلمي
٣,٦٥	٥	مشاركتك في الأنشطة العلمية للقسم
٣,٨٥	٦	الشعور بالرضا في أسلوب ضبط الحضور للتدريسيين في القسم
٣,٤	٧	مشاركتك في المؤتمرات العلمية والحلقات النقاشية والندوات
٤,١	٨	مستوى انجازك للمقرر الدراسي
٤	٩	مستوى نجاح الطلبة
٢,٥	١٠	يتناسب عدد الطلبة مع أعداد التدريسيين والقاعات الدراسية
٢,٧	١١	مدى تناسب المقررات الدراسية مع سوق العمل
٤,٣	١٢	ما مستوى العلاقة والتعاون مع زملائك التدريسيين
٣,٦	١٣	الكفاءة القيادية الإدارية لعميد الكلية
٣,٧	١٤	القيادة العلمية لعميد الكلية في مستوى الدعم والتشجيع على التطوير والتقدم في البحث العلمي
٤	١٥	الكفاءة القيادية العلمية والإدارية لمعاون العميد للشؤون العلمية
٤	١٦	مستوى اهتمام معاون العميد العلمي بتطوير البحث العلمي
٣,٥	١٧	الكفاءة الإدارية بإدارة معاون العميد الإداري
٣,١٥	١٨	الاهتمام بالبناء وتطوير البنى التحتية
٣,٢٥	١٩	ملائمة القاعات الدراسية للدراسة
٣,٩٥	٢٠	مدى رضاك على إدارة رئيس قسمك العلمي
٤,٠٥	٢١	كفاءة مقرر القسم العلمي
٤,٤٥	٢٢	اهتمام رئيس قسمك بتطوير البحث العلمي وتشجيعه
٣,٩	٢٣	شعورك بالرضا في توزيع المحاضرات
٣,٥٩	٢٤	فرص المشاركة في الحلقات النقاشية للدراسات العليا
٣,٦٥	٢٥	فرص المشاركة في تقويم البحوث العلمية
٣,٧		نتيجة الوسط الحسابي النهائي
%٧٥		الدرجة النهائية

سادسا - إجراء تقويم جودة أداء الطلبة الخريجين من قبل رضا الجهات المستفيدة العام الدراسي ٢٠٢٢ / ٢٠٢٣  
مقياس تقويم الجهات المستفيدة لمستوى جودة أداء خريجي القسم

ت	فقرات تقويم الطالب	العلوم المالية والمصرفية
١	هل تتسم أهداف الكلية بالواقعية وطموح الخريجين وسوق العمل؟	٣,٩
٢	مدى تركيز الدراسة الأكاديمية على إتاحة الفرص والتخصص والتعمق في ميدان المعرفة والعمل بدوائر الدولة.	٤
٣	مدى مستوى الخريج في التركيز على تطوير العمل والاستقلال الفكري	٤,٢
٤	مدى مستوى المتخرج على إدخال طرق حديثة في نظام التعلم التي تزيد من القدرة على الإبداع في العمل.	٤,١
٥	مدى الربط بين التعليم الأكاديمي وقطاعات الإنتاج والعمل المختلفة.	٣,٩
٦	مدى ملائمة البرامج لاحتياجات المجتمع، وسوق العمل، ومتطلبات التنمية المعرفية.	٤
٧	مدى التزام المتخرج بالمصداقية والنزاهة في جميع سياساته وقراراته.	٤,٣
٨	مدى التزام الخريج بالنزاهة والأمانة في السلوك والتصرف الأخلاقي عند ممارسة العمل.	٤,٤
٩	مستوى خريجنا مع إقرانهم من خريجي كليات أخرى؟	٤,٤
	نتيجة الوسط الحسابي	٤,١٣
	الدرجة النهائية	%٨٣

سابعاً - إجراء تقويم جودة أداء الطلبة الخريجين من قبل أرباب العمل العام الدراسي ٢٠٢٣ / ٢٠٢٢  
مقياس تقويم أرباب العمل لمستوى جودة أداء خريجي القسم

ت	فقرات تقويم الطالب	التقدير				
		(٥) ممتاز	(٤) جيد جدا	(٣) جيد	(٢) متوسط	(١) مقبول
١	هل تتسم أهداف الكلية بالواقعية وطموح الخريجين. وسوق العمل ؟	٥	٢٦	٢٦	٣٣	٣,٥٥
٢	تتركز الدراسة على إتاحة الفرص والتخصص والتعمق في ميدان المعرفة والعمل بدوائر الدولة.	٥	٢٣	٢٦	٤	٣,٥
٣	مدى مستوى الخريج في التركيز على تطوير العمل والاستقلال الفكري	٤	٢٧	١٦	١١	٣,٣
٤	مدى مستوى المتخرج على إدخال طرق حديثة في نظام التعلم التي تزيد من القدرة على الإبداع في العمل.	٥	١٩	٢١	١٣	٣,٢
٥	مدى الربط بين التعليم الأكاديمي وقطاعات الإنتاج والعمل المختلفة.	٣	١٧	٢٥	١٤	٣,١
٦	مدى ملائمة البرامج لاحتياجات المجتمع، وسوق العمل، ومتطلبات التنمية المعرفية.	٣	١٨	٢٧	١٠	٣,٢
٧	التزام المتخرج بالمصداقية والنزاهة في جميع سياساته وقراراته.	١٠	٢٤	٢١	٤	٣,٦
٨	مدى الالتزام بالنزاهة والأمانة في السلوك والتصرف الأخلاقي عند ممارسة العمل.	١٢	٣١	١٧		٣,٩
٩	مستوى خريجينا مع إقرانهم خريجي كليات أخرى؟	١١	٢٩	١٨	٢	٣,٨
		٣,٥				
		نتيجة الوسط الحسابي				
		الدرجة النهائية من ١٠٠ درجة				
		٧٠%				

## انجاز الاقسام العلمية لخطة التحسين للعام الدراسي ٢٠٢٣/ ٢٠٢٢

قسم العلوم المالية والمصرفية

المحاور	السنوات الدراسية	
	٢٠٢٣ / ٢٠٢٢	٢٠٢٣ / ٢٠٢٢
	المخطط	المنجز
الكادر التدريسي	٣٤	٣٦
الترقيات العلمية	٣	٤
الكادر الوظيفي	٦	٦
الخطة العلمية		
البحوث المنجزة	٣٢	٢٠
الكتب المؤلفة	٣	-
المؤتمرات العلمية السنوية	٢	١
الندوات السنوية	٣	٣
الحلقات الدراسية	٨	٢
الحلقات النقاشية	٣	٣
شؤون الطلبة		
طلبة الدراسات العليا	٥	٢٥
طلبة الدراسة الأولية الصباحية	٢٥٠	١٤٨٨

## انجاز خطة تحسين قسم العلوم المالية والمصرفية

خطة الاعتماد الأكاديمي للأقسام العلمية

- ١- تحسين المستوى العلمي للقسم طلبة و هيئة تدريس
- ٢- توفير مناخ تدريسي افضل للطلبة و التدريسيين
- ٣- تهيئة الفرص الملائمة لسد حاجة القسم من الكفاءات العلمية

خطة تطوير المناهج الدراسية للأقسام العلمية

- اعتماد مصادر حديثة في المناهج الدراسية
- اقامة دورات تدريبية للطلبة

المشاكل والمعوقات

- قلة اقامة الدورات التطويرية في الكلية
- قلة الاعتمادات المالية

الخطة الاستراتيجية لأعضاء الهيئة التدريسية حسب اللقب العلمي والشهادة

المخطط ٢٠٢٣-٢٠٢٤						المنجز ٢٠٢٢-٢٠٢٣						المخطط ٢٠٢٢-٢٠٢٣					
شهادة الماجستير			شهادة الدكتوراه			شهادة الماجستير			شهادة الدكتوراه			شهادة الماجستير			شهادة الدكتوراه		
م.م	م	أ.م	م	أ.م	أ	م.م	م	أ.م	م	أ.م	أ	م.م	م	أ.م	م	أ.م	أ
٥	٦	٢	٥	٧	٤	١١	٥	٢	٦	٧	٥	٥	٦	٢	٥	٧	٤

الخطة الاستراتيجية للكادر الوظيفي

المخطط ٢٠٢٣-٢٠٢٤		المنجز ٢٠٢٢-٢٠٢٣		المخطط ٢٠٢٢-٢٠٢٣	
الفنيين	الإداريين	الفنيين	الإداريين	الفنيين	الإداريين
٢	٤	١	٥	٢	٤

البحوث العلمية

المخطط ٢٠٢٣-٢٠٢٤		المنجز ٢٠٢٢-٢٠٢٣		المخطط ٢٠٢٢-٢٠٢٣	
تطبيقية	نظرية	تطبيقية	نظرية	تطبيقية	نظرية
١٠	٢٢	-	٢٠	١٠	٢٢

الخطة الاستراتيجية للاحتياجات من الكتب والمصادر العلمية

المخطط ٢٠٢٣-٢٠٢٤				المنجز ٢٠٢٢-٢٠٢٣				المخطط ٢٠٢٢-٢٠٢٣			
الكتب المنهجية				الكتب المنهجية				الكتب المنهجية			
العربية	E	الرئيسية	المساعدة	العربية	E	الرئيسية	المساعدة	العربية	E	الرئيسية	المساعدة
١	١	٣	٤	١	١	٣	٤	١	١	٣	٤

الخطة الاستراتيجية للبعثات والاجازات

المخطط ٢٠٢٣-٢٠٢٤				المنجز ٢٠٢٢-٢٠٢٣				المخطط ٢٠٢٢-٢٠٢٣			
الاجازات الدراسية		بعثات وزمالات		الاجازات الدراسية		بعثات وزمالات		الاجازات الدراسية		بعثات وزمالات	
الأجنبية	العربية	داخل العراق	خارج العراق	الأجنبية	العربية	داخل العراق	خارج العراق	الأجنبية	العربية	داخل العراق	خارج العراق
١	-	٤	٢	١	-	١	٣	١	-	٤	٢

الخطة الاستراتيجية لابتداءات وتدريب العاملين لتطوير الكوادر

المخطط ٢٠٢٣-٢٠٢٤				المنجز ٢٠٢٢-٢٠٢٣				المخطط ٢٠٢٢-٢٠٢٣			
الموظفين		التدريسيين		الموظفين		التدريسيين		الموظفين		التدريسيين	
داخلى	خارجى	داخلى	خارجى	داخلى	خارجى	داخلى	خارجى	داخلى	خارجى	داخلى	خارجى
العراق	العراق	العراق	العراق	العراق	العراق	العراق	العراق	العراق	العراق	العراق	العراق
-	-	١	١	-	-	-	١	-	-	١	١

الخطة الاستراتيجية للطاقة الاستيعابية المستقبلية

المخطط ٢٠٢٣-٢٠٢٤				المنجز ٢٠٢٢-٢٠٢٣				المخطط ٢٠٢٢-٢٠٢٣			
الموظفين		التدريسيين		الموظفين		التدريسيين		الموظفين		التدريسيين	
فنيين	إداريين	م	د	فنيين	إداريين	م	د	فنيين	إداريين	م	د
٢	٤	٥	٢٥	١	٥	١٣	١٧	٣	٣	٦	٢٤

الخطة الاستراتيجية لقبول الطلبة الدراسات العليا - الدراسة الأولية

المخطط ٢٠٢٣-٢٠٢٤			المنجز ٢٠٢٢-٢٠٢٣			المخطط ٢٠٢٢-٢٠٢٣		
الدراسة الأولية		العليا	الدراسة الأولية		العليا	الدراسة الأولية		العليا
صباحي	مساءي	الخطة	صباحي	مساءي	الخطة	صباحي	مساءي	الخطة
٢٥٠	١٥٠	٥	٢٥٠	٢٥٠	٢٥	١٤٨٨	٨٠١	٥

المستلزمات الخدمية: من حيث

- ١- القاعات الدراسية ومدى ملائمتها للتدريس (النظافة - الإضاءة - المقاعد الدراسية - توفر المراوح الهوائية والمكيفات الهوائية - النوافذ والستائر - ابواب القاعات الدراسية - .....الخ).
- ٢- تحديث وتوسيع القاعات وفق احدث المواصفات وتزويدها بكافة التقنيات الحديثة التي تخدم العملية التدريسية .
- ٣- مكاتب أعضاء الهيئة التدريسية من حيث توفر (النظافة - الإضاءة - المكيفات الهوائية - حادثة الأثاث - أجهزة الكمبيوتر- شبكة الانترنت).
- ٤- دورات المياه (الحمامات) من حيث (العدد - النظافة - توفر المياه) .
- ٥- توفر برادات المياه الصالحة للشرب .

نقاط القوة	نقاط الضعف
١- وجود عدد كافي من القاعات الدراسية	١- قصور في المستلزمات.
٢- مكاتب أعضاء الهيئة التدريسية مجهزة بكافة التجهيزات.	٢- محدودية الموارد.
	٣- عدم توفر برادات الماء
	٤- عدم وجود عدد كافي من القاعات الدراسية
	٥- عدم وجود دورات مياه للاستاذة
الفرص	التحديات
توافر الرغبة لدى الجهات المعنية لمعالجة نقاط الضعف وتطوير واقع حال القسم .	قلة التخصيصات المالية التي من شأنها رفع الواقع الخدمي للقسم .

أ.د. منتظر فاضل البطاط

رئيس قسم العلوم المالية والمصرفية